

Veteli Taidekartano arkeologinen tarkkuusinventointi 2017



Teemu Tiainen



Tilaaja: Vetelin kunta

Sisältö

Perustiedot	2
Yleiskartat	3
Tarkkuusinventointi	5
Kiikkuniemi 2	6
Hautaketo/Emäntäkoulu	9
Tulos	13
Lähteet	13
Luettelo koekuopista.....	14
Kuvia	19

Kansikuva: Lapiro on pystyssä pienen maakasan takana Hautaketo/Emäntäkoulun alueelle tehdyn koekuopan luona. Taustalla oleva vaalea rakennus on emäntäkoulu. Itään.

Perustiedot

Alue: Vetelin kirkolta noin 1,8 km pohjoiseen sijaitsevan taidekartanon alue.

Tarkoitus: Selvittää ulottuuko kiinteä muinaisjäännös *Kiikkuniemi 2* suunnitellulle rakennuspaikalle sekä selvittää onko kiinteän muinaisjäännöksen *Hautaketo/Emäntäkoulu* alueella säilynyttä muinaisjäännöstä.

Työaika: Maastotyö 13. ja 14.11.2017.

Kustantaja: Vetelin kunta.

Tekijät: Mikroliitti Oy, Teemu Tiainen ja Timo Sepänmaa.

Löydöt: KM 41423 Veteli Hautaketo/Emäntäkoulu, KM 41424 Veteli Kiikkuniemi 2

Aiemmat tutk: A. Applegren 1945 tarkastus, C. F. Meinander 1946 kaivaus, M. Ahvenlampi 1971 inventointi, K. Katiskoski 1990 inventointi, K. Katiskoski 2000 koekaivaus.

Tulokset: *Kiikkuniemi 2* ulottuu suunnitellulle rakennuspaikalle. Löytöinä rakennuspaikalta tehtiin kivikauteen ajoittuvia kvartsi-iskoksia sekä palanutta luuta. *Hautaketo/Emäntäkoulun* alueella on jäljellä, ainakin paikoitellen, ilmeisen löytörikasta kivikautista asuinpaikkaa. Löytöinä tältä paikalta saatiin niin ikään kvartsi-iskoksia sekä palanutta luuta.

Tarkkuusinventoitu alue on merkitty vihreällä ympyrällä kartan luoteisosaan, Perhonjoen itäpuolelle.

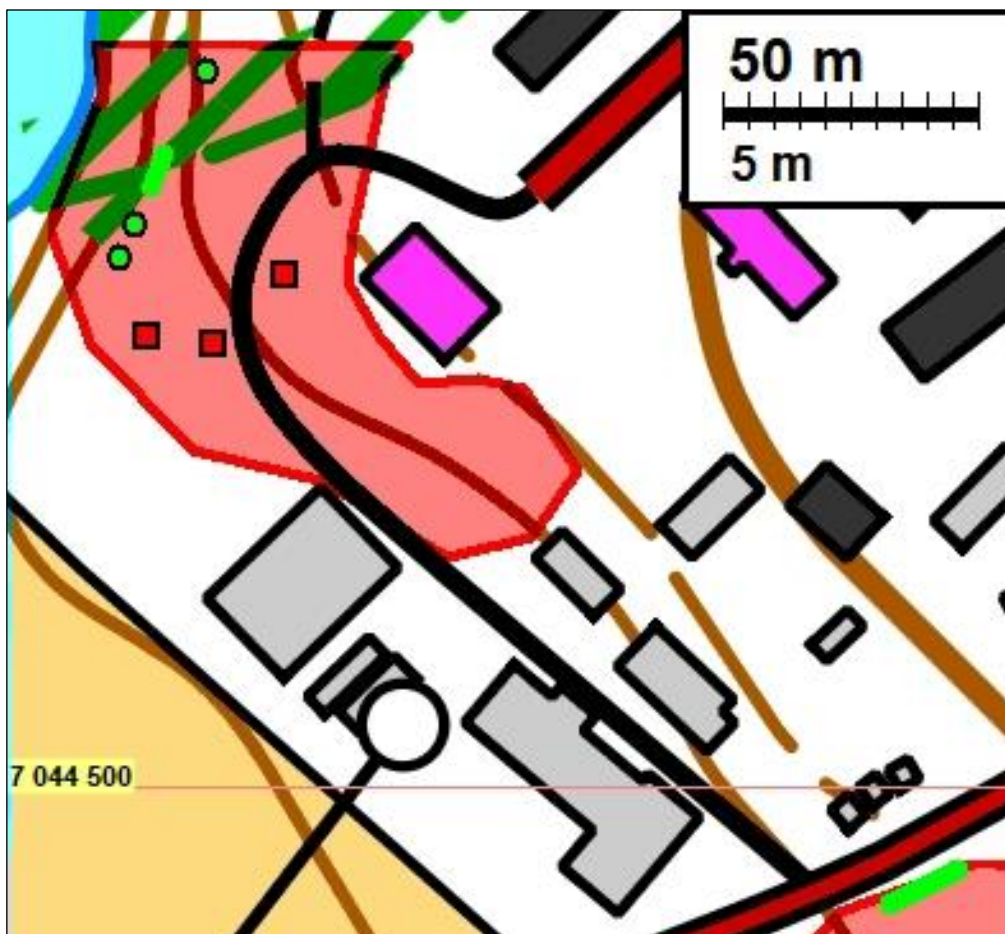
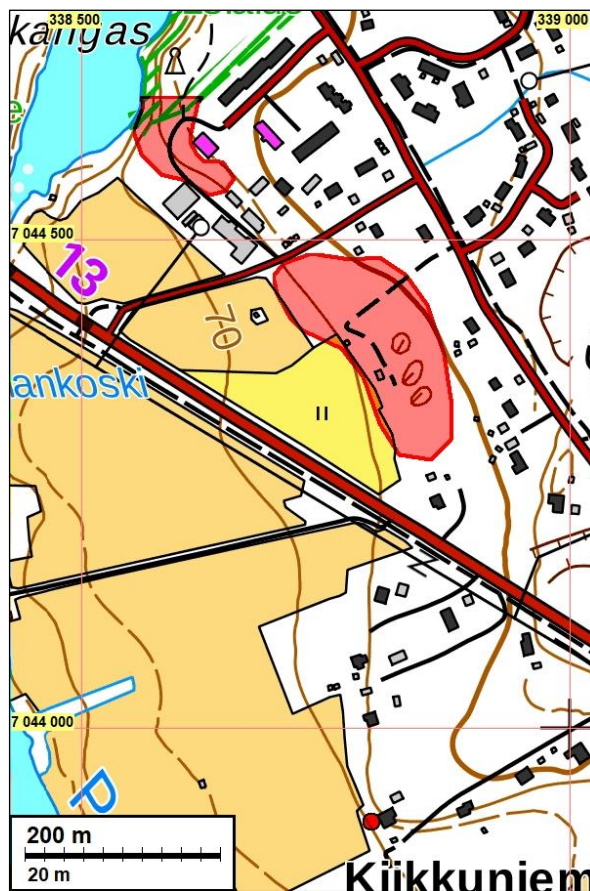


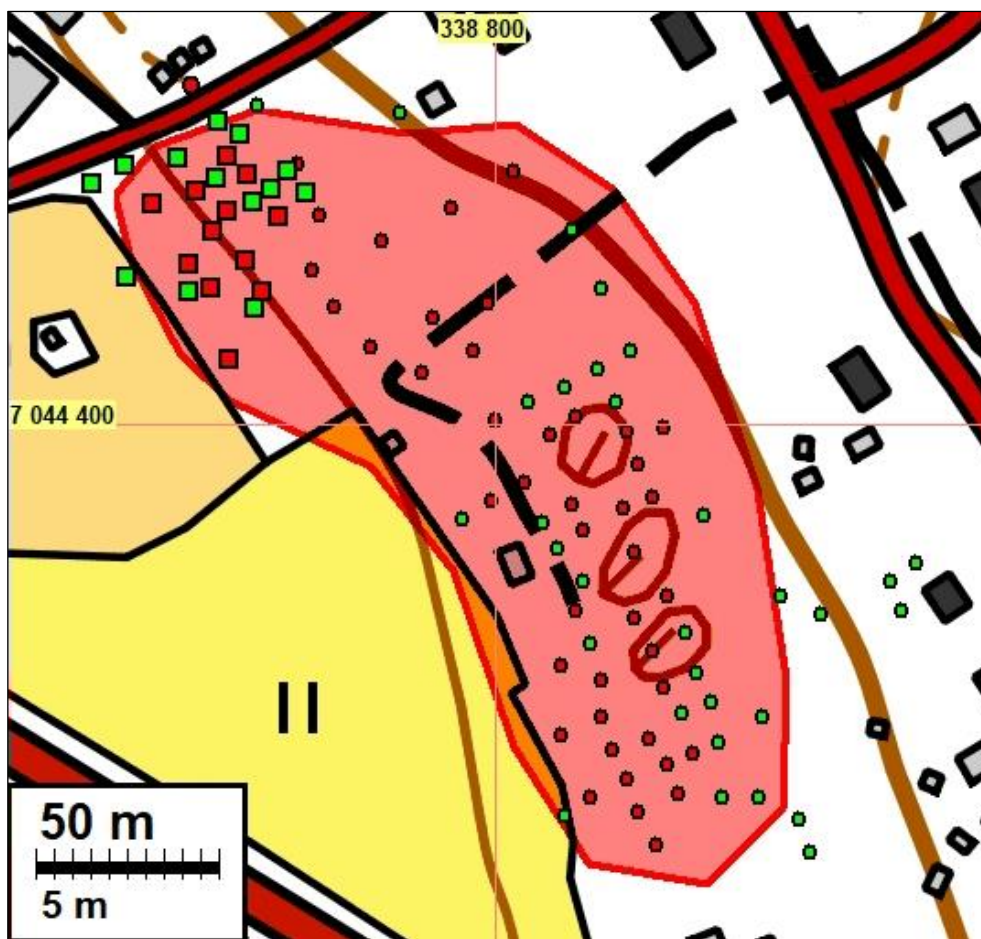
Selityksiä: Koordinaatit ja kartat ovat ETRS-TM35FIN koordinaatistossa. Kartat ovat Maanmittauslaitoksen maastotietokannasta 11/2017 ja 01/2018, ellei toisin mainittu. Muinaisjäännösrekisteri on tarkastettu 11/2017. Valokuvia ei ole talletettu mihinkään viralliseen arkistoon, eikä niillä ole mitään kokoelmatunnusta. Valokuvat ovat digitaalisia ja ne ovat tallella Mikroliitti Oy:n serverillä. Kuvaaja: T. Tiainen.

Yleiskartat

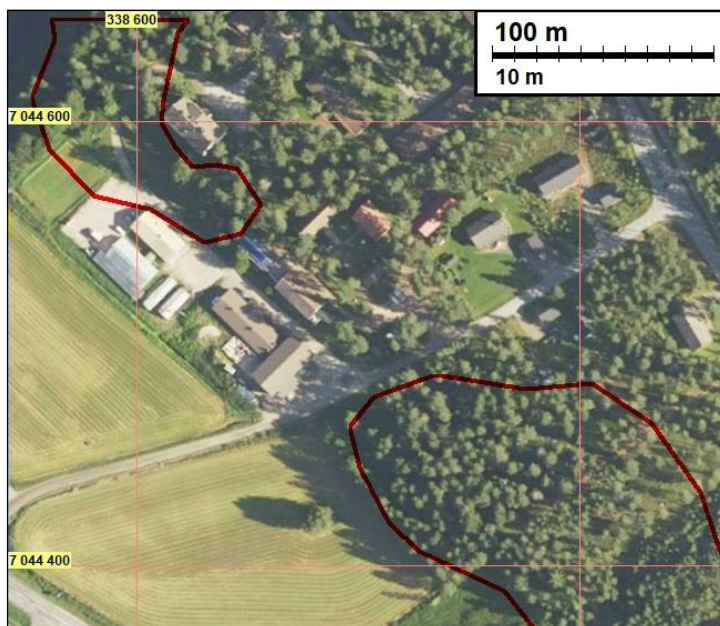
Oikea: Tarkkuusinventoinnin perusteella rajatut muinaisjäännökset on esitetty punaisina alueina kartan pohjoisosassa. Pohjoisin alue on Hautaketo/Emäntäkoulu ja eteläisempi alue on Kiikkuniemi 2. Kartan etelälaidassa oleva punainen pallo on tarkemmin rajaamaton kivikautinen asuinpaikka Kiikkuniemi, jota ei tutkittu tämän tarkkuusinventoinnin yhteydessä.

Alla: Hautaketo/Emäntäkoulun muinaisjäännosalue on esitetty punaisena alueena. Muinaisjäännosalueen rajausta perustuu keski- ja kaakkoisosastaan tarkkuusinventointihavaintoihin sekä arvioon siitä, onko alueen maankäyttö tuhonnut muinaisjäännöstä. Alueen pohjoisreunan osalta muinaisjäännosrajaus on täysi arvio – sen selvittäminen vaatii jatkotutkimuksia. Tarkkuusinventoinnissa tehdyt koekuopat, joista saatiin kivikautisia löytöjä, on merkitty punaisiin neliöihin. Kirkkaan vihreät viivat ja pallot ovat C. F. Meinanderin vuoden 1946 kaivausalueita, joista yksi sijoittuu kartan kaakkoislaitaan, muinaisjäännos Kiikkuniemi 2 luoteisnurkkaan.

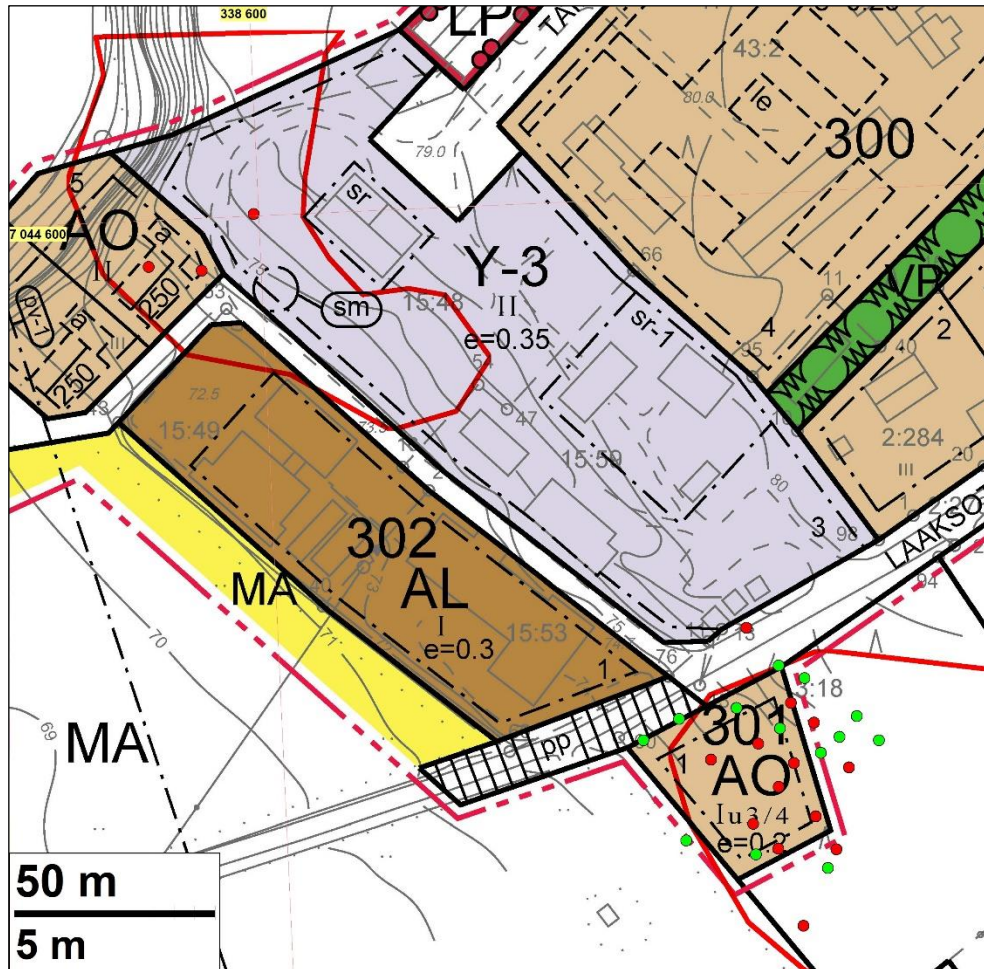




Kiikkuniemi 2 muinaisjäännösalue on rajattu punaisena alueena. Rajaus perustuu nyt tehtyyn tarkkuusinventointiin sekä Kaarlo Katiskosken vuonna 2000 tekemään koekaivaukseen. Punaiset neliöt osoittavat tarkkuusinventoinnin löydölliset koekuopat ja vihreät neliöt löydöttömät koekuopat. Punaiset pallot osoittavat Katiskosken tekemät löydölliset koekuopat ja vihreät pallot löydöttömät koekuopat. Muinaisjäännösrajauksessa on huomionarvoista se, ettei koekuoppia ole tehty käytännössä lainkaan mj-alueen etelä- ja pohjois-luoteispuolelle. On hyvin todennäköistä, että muinaisjäännösalue jatkuu myös näihin suuntiin. Muinaisjäännösalueen pohjoispuolella kulkevan tien pohjoispuolelta havaittiin tarkkuusinventoinnin yhteydessä kolme kvartsi-iskosta läheltä toisiaan. Niiden löytökohta on merkitty punaisella pallolla oheiseen karttaan.



Ilmakuva tutkimusalueesta.
Muinaisjäännösalueet on rajattu punaisilla viivoilla.



Tilajalta saatu kavasuunnitelmakartta, jonka päälle on merkitty muinaisjäännösalueet (punainen viiva) sekä löydölliset (punainen pallo) ja löydöttömät (vihreä pallo) koekuopat.

Tarkkuusinventointi

Vetelin keskustan pohjoispuolella, Perhonjoen itärannalla taidekartanon alueella, ollaan laatimassa asemakaavaa. Museovirasto ehdotti lausunnossaan (4.10.2017 MV/155/05.02.00/2017), että alueella tehdään arkeologinen tarkkuusinventointi kahden tunnetun, mutta tarkemmin rajamattoman, kiinteän muinaisjäännöksen (*Hautaketo/Emäntäkoulu (mj-rek 924010008)* sekä *Kiikkuniemi 2 (mj-rek 924010012)*) kohdilla. Vetelin kunta tilasi tarkkuusinventoinnin Mikroliitti Oy:ltä ja sen suorittivat Teemu Tiainen ja Timo Sepänmaa 13. ja 14.11.2017. Museoviraston antoi tutkimusluvan 7.11.2017 (MV/175/05.04.01.02/2017).

Tutkimusolosuhteet tarkkuusinventoinnin aikana olivat hyvät: poutasää, maaperä oli sula ja lumeton. Tarkkuusinventoinnissa alueelle tehtiin lapioin ja lastoin koekuoppia. Kaivetut maat seuloittiin käsiseuloilla. Dokumentointi tehtiin muistiinpanoin sekä valokuvoin. Kaivetut koekuopat mitattiin paikoilleen VRS-palveluun kytketyllä GNSS RTK vastaanottimella (ulkoinen tarkkuus alle 30 cm) ETRS-TM35FIN koordinaatistoon ja N2000 korkeusjärjestelmään.

Suunniteltu rakennuspaikka 301 AO sijoittuu tien taakse, pellon vasemmalle puolelle. Itäkaakkoon.



Kiikkuniemi 2

Tarkkuusinventoinnin tehtävänannon mukaisesti tuli selvittää, ulottuuko kiinteä muinaisjäänös *Kiikkuniemi 2 (mj-rek 924010012)* suunnitellulle kaavan rakennuspaikalla 301 AO. Rakennuspaikka on noin 42 x 36 metrin kokoinen alue, joka sijoittuu 75 metrin korkeustason molemmin puolin. Rakennuspaikan koillisosa sijoittuu metsäiseen rinteeseen ja sen keski- ja lounaisosa tasaisemmalle maalle, jossa kasvaa tällä hetkellä lähinnä vatukkoa/varvukkoa. Muinaisjäänösrekisterissä 11/2017 pistekohteena olleen Kiikkuniemi 2 pistetieto sijoittuu vajaa kymmenen metriä rakennuspaikan itäpuolelle.

Kiikkuniemi 2 on kivistinen asuinpaikka, joka on löytynyt Kaarlo Katiskosken tekemässä inventoinnissa vuonna 1990. Katiskoski suoritti alueella vuonna 2000 koekuopaukset, joiden yhteydessä alueelle kaivettiin 75 koekuoppaa, joista 44 oli löydöllisiä. Löydöllisten koekuoppien perusteella Katiskoski esitti kohteelle muinaisjäänösrajauksen. Muinaisjäänösrekisterissä kohde oli kuitenkin siis vielä 11/2017 pistekohteena ilman aluerajausta.

Tarkkuusinventoinnissa rakennuspaikan 301 AO kohdalle ja sen välittömään läheisyyteen tehtiin 25 koekuoppaa, joiden koko vaihteli 25 x 25 – 45 x 45 cm:n välillä. Tehtyjen koekuoppien perusteella voidaan todeta, että maaperä kunnakerroksen alla on hyvin vähäkivistä hiekkaa – hiekkaan on sekoittunut savesta noin 75 metrin korkeustasolta alaspäin. Kuopista 12 osoittautui löydöttömiksi. Sen sijaan 13 kuopasta saatiin todisteita siitä, että kivistinen asuinpaikka ja siten myös muinaisjäänösalue ulottuu myös rakennuspaikalle 301 AO. Rakennuspaikan ja Laaksojärventien pohjoispuolelta, tien leikkauksesta, havaittiin kolme kvartsi-iskosta alle metrin etäisyydellä toisistaan (N 7044492,1 E 338716,7). Kvartsit jätettiin niille sijoilleen ja niiden havaintopaikka on esitetty tämän raportin kartoilla.

Koekuopista tehdyt löydöt ovat pääosin kvartsi-iskoksia, joita kuopista löytyi yhteensä 32. Lisäksi koekuopista löytyi neljä palaneen luun kappaletta. Koekuoppa 17 osoittautui löytömäärältään suurimmaksi: siitä löytyi palaneen luun kappaletta ja 12 kvartsi-iskoksen lisäksi noin 8 cm pituinen kvartsideitti, jonka toinen laita on teroitettu retusoimalla. Mainitut löydöt tehtiin noin 13-

33 cm syvyydeltä tumman oranssista hiekasta, joka on tulkittava kulttuurikerrokseksi. Koekuopasta 4 löytyi noin 11 cm pitkä puikkomainen ja hieman kaareva kiviesine, tai pikemminkin sen teelmä. Kaarevan puikon sisäkaarretta on mahdollisesti hiottu. Kiviesine löydettiin noin 20 cm syvyydestä, huuhtoumakerroksen alapuolisesta rikastumiskerroksesta. Koekuopan 4 maalaji oli hiekka – ainoa siinä havaittu kivi oli mainittu kiviesine.

Oikea: koekuopasta 17 löytynyt kvartsiveitsi. Retusoitu laita on kohti kuvaa.

Alla: koekuopasta 4 löytynyt puikkomainen kiviesineen teelmä.

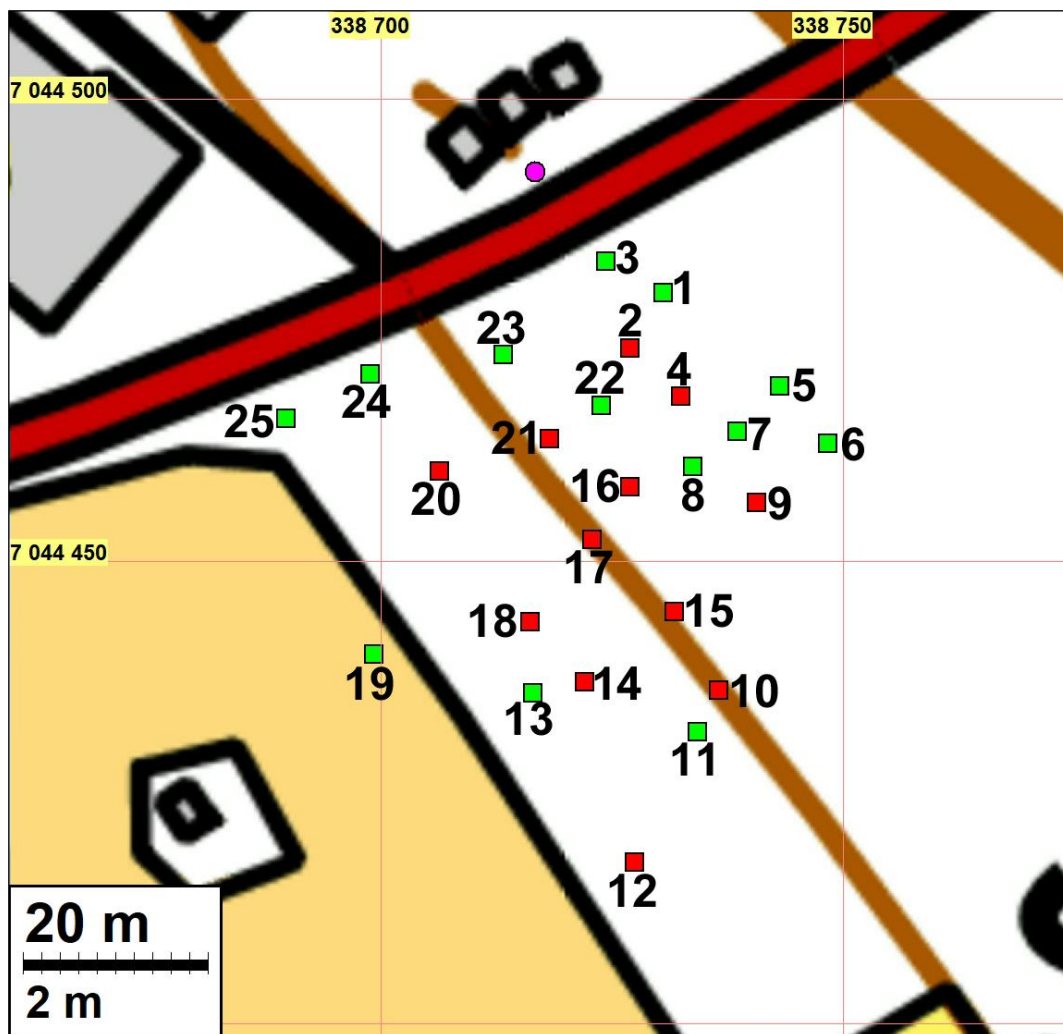


Rakennuspaikan 301 AO tienpuoleinen (Laaksotörmäntie) luoteislaita on sekoittunut myöhemässä maankäytössä. Esimerkiksi koekuopan 25 kohdalla sekoittuneet maat jatkuivat vähintään 90 cm syvyyteen – kuoppaa ei tutkittu tämän syvemmälle. Rakennuspaikan luoteislaita on arkeologisessa mielessä tuhoutunut alle 10 metrin matkalta. Lähimmät kivikauteen viittaavat löydöt tehtiin noin 11 metriä Laaksotörmäntiestä kaakkoon.

Kiikkuniemi 2 tehty muinaisjäännösrajaus perustuu nyt saatuihin tarkkuusinventointihavaintoihin sekä Katiskosken (v. 2000) tekemiin koekaivaushavaintoihin. Muinaisjäännösrajauksessa on kuitenkin syytä huomioida se, ettei koekuoppia ole kaivettu käytännössä laisinkaan muinaisjäännösalueen kaakkois- ja luoteispuolille. Alueen topografian perusteella pitäisin muinaisjäännöksen jatkumista myös näihin suuntiin kuitenkin todennäköisenä.



301 AO:n pohjoisosaa. Kaakkoon.



Rakennuspaikalle 301 AO ja sen lähetyville tehdyt koekuopat. Punaiset neliöt ovat löydöllisiä koekuoppia ja vihreät löydöttömiä. Neliötä lähinnä oleva numero kertoo koekuopan numeron. Kartan pohjoislaidalla oleva vaalean punainen pallo osoittaa kolmen kvartsi-iskoksen löytökohdan.

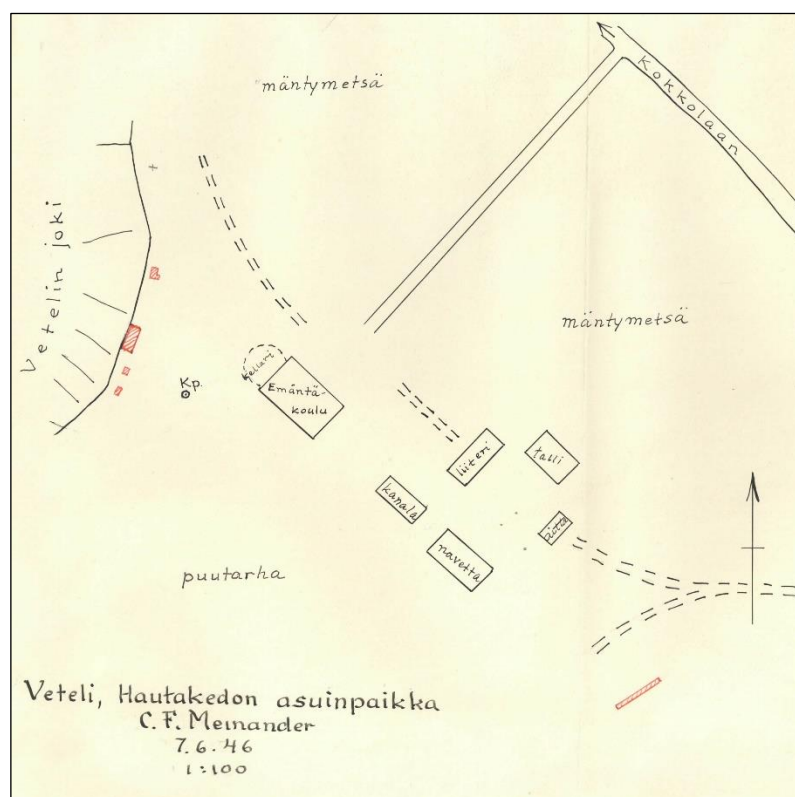
Alla: koekuoppa 9:n leikkaus. Vaalean huuhtoumakerroksen alta löytyi yksi kvartsi-iskos. Oikea: koekuoppa 10. Vaaleamman huuhtoumakerroksen ja sen alapuolella olevan tummemman rikastumiskerroksen rajalta löytyi kaksi kvartsi-iskosta.



Hautaketo/Emäntäkoulu

Kivikautisen asuinpaikan *Hautaketo/Emäntäkoulu* (mj-rek 924010008) kohdalla tuli tarkkuusinventoinnin keinoin selvittää, onko muinaisjäännöstä vielä olemassa, ja jos on, niin selvittää mahdollisuuksien rajoissa sen aluerajausta. Ennen tarkkuusinventointia kohteella ei ollut muinaisjäännösrekisterissä aluerajausta – sen pistemäinen paikkatieto sijaitsi kolmisen kymmentä metriä emäntäkoulun rakennuksesta lounaaseen.

Emäntäkoulun asuinpaikkaa on tutkinut kaivauksin C.F. Meinander vuonna 1946. Kohden oli löytynyt kymmenisen vuotta tätä aiemmin, jolloin koulun rakentamisen yhteydessä paikalta oli löydetty keramiikan pala tai paloja. Vuonna 1945 maisteri Appelgren oli tarkastanut paikkaa, jolloin hän oli löytänyt ”kohtalaisen runsaasti” keramiikkaa joen töyräältä. Meinanderin kaivausraportin (v. 1946) liitekarttaa ei voi asemoida tarkasti nykykartoille sen mittakaavavirheen vuoksi. Meinanderin kartasta saa kuitenkin sellaisen kuvan, että hänen kaivaukset keskittyivät emäntäkoulun rakennuksesta länsiluoteeseen, lähelle Perhonjoen törmän tuntumaan. Lisäksi Meinander avasi tuolloin yhden koealan ilmeisesti juuri 301 AO:n kohdalle. Joen törmän kaivausala Meinander löysi liesirakenteen. Muina löytöinä ja havaintoina Meinander mainitsee yhden keramiikan palan, kvartsi-iskokset (laajalta alueelta) sekä 30-45 cm paksun kulttuurikerroksen. Yhden kaivausalan kooksi Meinander mainitsee 21 m². Tämän lisäksi raportissa mainitaan kaivautetun ”koekuoppia lähiympäristössä, sekä kaksi laajempaa koekaivausta”. Raportin liitekartan perusteella tuolloin kaivettuja erillisiä alueita on ollut viisi. Vuoden 1971 inventoinnissa (Ahvenlampi) Emäntäkoulun paikalta ei mainita havaitun mitään muinaisjäännökseen viittaavaa, kuten ei myöskään vuoden 1990 inventoinnissa (Katiskoski).



Ote Meinanderin kaivausraportista v. 1946. Karttaan on merkitty kaivausalat punaisella värillä. Ne keskittyvät emäntäkoulun rakennuksen länsi- ja luoteispuolelle, joen törmälle. Yksi kaivausala on merkitty talusrakennusten kaakkoispuolelle. Kartan mittakaavavirheiden vuoksi sen asemointi tarkasti nykykartalle ei onnistu, mutta kaakon puoleisin kaivausala vaikuttaa sijoittuvan rakennuspaikan 301 AO luoteislaidalle.

Hautaketo/Emäntäkoulun aluetta. Muinaisjäännösrekisterin pistetieto sijoittaa muinaisjäännöksen punatakkisen miehen (T. Sepänmaa) oikealla puolelle. Kuvan oikeassa laidassa näkyy piha/parkki-alue, johon maata on tuotu metrin verran. Koilliseen.

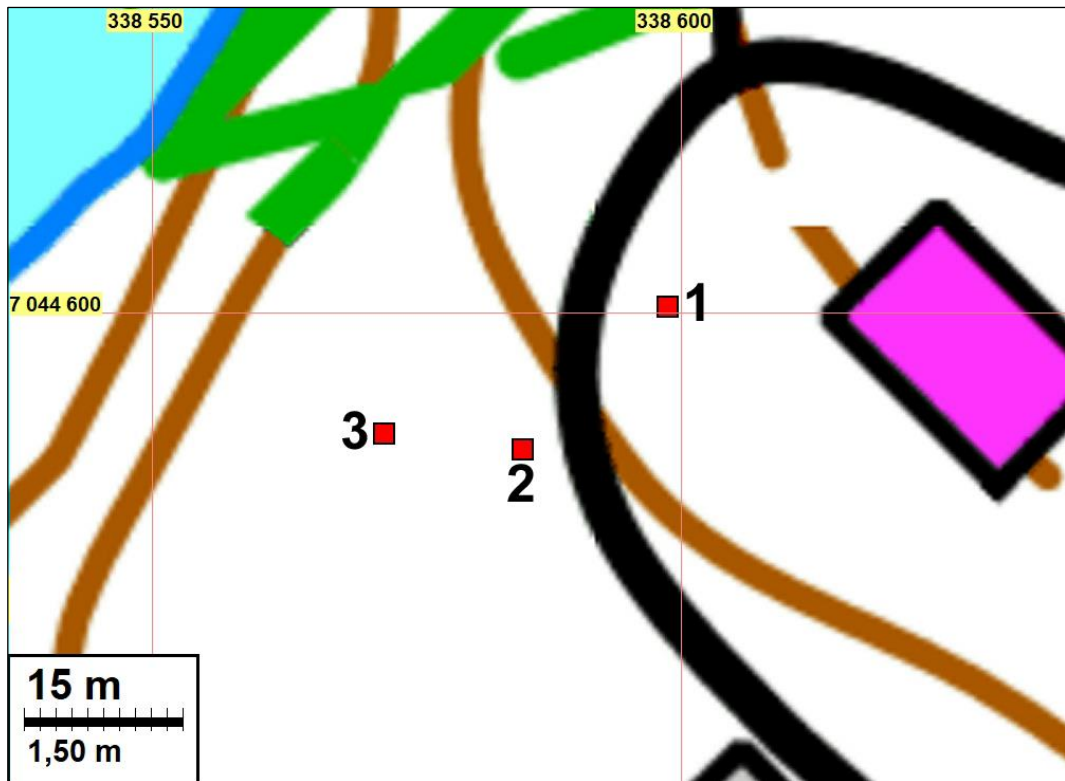


Hautakedon/Emäntäkoulun muinaisjäännöksen alueelle tehtiin kolme koekuoppaa. Lisäksi alueelle tehtiin kymmeniä kairauksia niin sanotulla geologin maanäytekairalla. Kaksi läntisintä koekuoppaa kaivettiin suunnitellulle rakennuspaikalle. Läntisempi näistä kuopista (koekuoppa 3) tehtiin heinäpellolle ja itäisempi (2) vanhaan omenatarhaan/joutomaahan. Havainnot näistä kuopista olivat samankaltaiset: noin 30 cm paksun muokkauskerroksen alla on hiesuinen hiekka, selvää huuhtouma- tai rikastumiskerrosta näistä kuopista ei havaittu. Molempien kuoppien muokkauskerroksesta löytyi viitteitä kivikaudesta: toisesta kuopasta löytyi palaneen luun kappale ja toisesta kuopasta kvartsi-iskos. Muokkauskerroksen alapuolisesta kerroksesta ei viitteitä muinaisjäännöksestä saatu.



Vasen: koekuopan 3 leikkaus: noin 30 cm paksuisen peltokerroksen alla on hiesuinen hiekka. Alla: koekuopan 3 sijoittuminen emäntäkouluun nähden. Koilliseen.





Emäntäkoulun alueelle tehtyjen koekuoppien 1-3 paikat on merkitty punaisiin neliöihin ja numeroin.

Kolmas Hautakedon/Emäntäkoulun alueelle tehty koekuoppa (1) tehtiin emäntäkoulun länsipuolen pihamaalle, noin 15 metrin etäisyydelle koulun länsinurkasta. Koekuopan koko oli 50 x 50 cm. Koekuopasta paljastui noin 40 cm paksu pintakerros, joka on aivan ilmeisesti lykitty paikoilleen koulun rakentamisvaiheessa: sen alaosassa oli yksi tiili. Tämän sekoittuneen kerroksen alla muutaman sentin paksuinen tumma kerros, joka on ilmeisesti vanha kunnakerros. Tumman kerroksen alla maaperä on hiekka, jossa päällimmäisenä on noin viisisenttinen vaalea huuhtoumakerros. Huuhtoumakerroksen alla hiekan väri on punertavan ruskea – tätä väriä jatkuu noin 20 cm alaspäin, jonka jälkeen hiekan väri vaalenee kellertäväksi. Punertavan ruskeasta hiekasta löydettiin kaksi mahdollista kvartsikaavinta, 40 kvartsi-iskosta sekä 117 palaneen luun kappaletta. Punertavan ruskean kerroksen lisäksi näitä kiistatta kivikautisia löytöjä oli myös vähemmässä määrin vaalean huuhtoumakerroksen alaosassa sekä kellertävän hiekan yläosassa. Punaruskean hiekkakerroksen voi tulkita ainoastaan asuinpaikkaan liittyväksi kulttuurikerrokseksi.

Maanäytekairalla tehtiin siis muutamia kymmeniä kairauksia emäntäkoulun länsipuolen pihamaalle sekä emäntäkoulun rakennusta kiertävän tien länsi- ja lounaispuolelle. Kairausten perusteella alueesta sai samanlaisen kuvan kuin kolmen koekuopankin perusteella: emäntäkoulun pihamaalla on useita kymmeniä senttejä – jopa puolimetriä – paksu täyttökerros, joka on syntynyt todennäköisesti koulun rakentamisvaiheessa. Sen alla on hiekkainen maa, jossa ainakin paikoitellen on säilynyt myös huuhtoumakerrosta. Peruskartalle merkityn 70 metrin korkeuskäyrän alapuolelta ei saatu varmoja merkkejä kivikauden aktiviteeteista. Koekuopat 2 ja 3 tehtiin kyseisen korkeuskäyrän alapuolelle ja niistä tehdyt löydöt saatiin sekoittuneista pintakerroksista.

Nyt tehdyn tarkkuusinventoinnin keinoin pystyttiin siis selvittämään se, että Hautaketo/Emäntäkoulun muinaisjäännöstä on edelleen olemassa. Sen sijaan muinaisjäännöksen todellinen laajuus on edelleen selvittämättä. Vuoden 1946 ja nyt tehdyn tarkkuusinventoinnin perusteella voidaan kuitenkin todeta, että säilynyttä muinaisjäännöstä on jäljellä emäntäkoulun rakennuksen

pihamaalla sekä rakennuksen länsipuolella aina Perhonjoen törmälle saakka. Sitä, onko muinaisjäännöstä olemassa tästä jokivartta edelleen pohjoiseen (luonnonsuojelualue), ei ole selvitetty.

Pitäisin myös hyvin mahdollisena, että kivikautista asuinpaikkaa olisi säilyneenä myös erillisten kohteiden Hautaketo/Emäntäkoulu ja Kiikkuniemi 2 välisellä alueella. Tämä välialue on rakennettua, mutta rakennusten piha-alueilla voi hyvinkin olla alueita, joilla asuinpaikkaa on säilyneenä. Kivikauteen ajoituvia löytöjä nyt tehdyssä tarkkuusinventaoinnissa saatiin koekuopista, jotka sijoittuvat korkeusvälille noin 73,4 - 78,5 m mpy. Kaksi alimmalta korkeustasolta saatua löytöä (Hautaketo/Emäntäkoulu, koekuopat 2 ja 3) tehtiin sekoittuneista pintakerroksista, joten löydöt ovat voineet joutua löytöpaikoilleen korkeammalta. Löydöiltään rikkaimmiksi osoittautuivat sellaiset koekuopat, jotka sijaitsevat korkeusvälillä noin 75,9 – 76,6 m mpy (Hautaketo/Emäntäkoulu, koekuoppa 1 ja Kiikkuniemi 2, koekuopat 17 ja 21).

Alla: emäntäkoulun viereen tehdyssä koekuopassa (1) vaalea huuhtoutumiskerros paljastui noin 40 cm syvyydessä. *Oikea:* saman kuopan leikkaus. Sekoittunut pintakerros jatkuu noin mitan nro 4 kohdalle. Sen alla on vaalea huuhtoutumiskerros. Mitan numerojen 3 ja 2 kohdalla hiekka on punertavaa: kyseessä on kivikautisen asuinpaikan kulttuurikerros, josta tehtiin valtaosa löydöistä. Kuvan oikeassa laidassa näkyvä tiili sijoittuu sekoittuneen pintakerroksen alalaitaan.



Tulos

Kiinteä muinaisjäänös Kiikkuniemi 2 ulottuu suunnitellulle rakennuspaikalle 301 AO. Paikalle tehdystä koekuopista löydettiin kvartsiveitsi, kvartsi-iskoksia sekä palanutta luuta. Kohteelle pystyttiin tekemään muinaisjäänösrajaus nyt tehdyn tarkkuusinventoinnin sekä Katiskosken koekaivausten (v. 2000) tulosten perusteella. Tehdyssä muinaisjäänösrajauksessa on kuitenkin huomioitava se, että aluetta ei ole juurikaan tutkittu mj-alueen ulkopuolelta.

Kiinteää muinaisjäänöstä Hautaketo/Emäntäkoulu on edelleen jäljellä. Emäntäkoulun pihamaalle tehdystä koekuopasta todettiin noin 20 cm paksu kulttuurikerros, josta talletettiin runsaasti kvartsi-iskoksia sekä palanutta luuta. Muinaisjäänöksen tarkka rajausta on edelleen selvittämättä, mutta on hyvin todennäköistä, että muinaisjäänöstä on säilyneenä Perhonjoen törmällä ja emäntäkoulun rakennusten pihamaalla.

Kivikauteen ajoittuvia löytöjä alueelta tehtiin noin korkeusväliltä 73,5 – 78,5 m mpy. Löytörikaimmat koekuopat sijoittuvat alueella korkeusvälille noin 75,9 – 76,6 m mpy.

8.1.2018

Teemu Tiainen

Lähteet

Ahvenlampi M. 1971: Veteli. Inventointikertomus kesällä 1971 tehdystä matkasta.

Katiskoski K. 1990: Vetelin esihistoriallisten kohteiden täydennysinventointi 1990.

Katiskoski K. 2000: Veteli 12 Kiikkuniemi. Kivikautisen asuinpaikan koekaivaus 2000.

Meinander, C.F. 1946: Kertomus tutkimuksista Vetelin pitäjän Hautakedon kivikautisella asuinpaikalla 4.-8.7.1946.

Luettelo koekuopista

kk nro	N	E	z	maalajihavainnot, cm maanpinnasta	KM 41424	Löytölaji	huomiot	kpl	g
Kiikku- niemi 2									
1	7044479	338730,6	79,30	0-9 kunnakerros 9-17 harmaa hiekka, huuhtouma 17-46 vaalean oranssi hiekka					
2	7044473,0	338727,0	78,62	0-8 kunnakerros 8-12 harmaa hiekka, huuhtouma 12-17 epäselväräjäinen tumman oranssi hiekka, rikastu- miskerros 17-42 vaalean oranssi hiekka	:1	kvartsi-iskos		1	2
3	7044482,4	338724,4	79,46	0-13 kunnakerros 13-17 harmaa hiekka, huuhtouma 17-20 epäselväräjäinen tumman oranssi hiekka, rikastu- miskerros 20-51 vaalean oranssi hiekka					
4	7044467,8	338732,5	78,53	0-14 kunnakerros 14-20 harmaa hiekka, huuhtouma 20-24 epäselväräjäinen tumman oranssi hiekka, rikastu- miskerros	:2	kiviesineen teelmä	Puikkomainen, aavistuksen kaareva, noin 11 cm pitkä (halkaisija max 2,7 cm) kiviesine. Esineen alaosa (kaarteen sisälaitaa) on mahdollisesti hieman hiottu. Koekuopan huuhtouma- ja rikastumiskerros sekä niiden alapuolinen oranssi hiekka oli esinettä lukuun ottamatta kivetöntä.	1	62

				24-35 oranssi hiekka					
5	7044468,9	338743,2	78,94	0-12 kunttakerros					
				12-17 harmaa hiekka, huuhtouma					
				17-20 epäselväräjäinen tumman oranssi hiekka, rikastu- miskerros					
				20-34 vaalean oranssi hiekka					
6	7044462,7	338748,4	78,91	0-10 kunttakerros					
				10-16 harmaa hiekka, huuhtouma					
				16-20 epäselväräjäinen tumman oranssi hiekka, rikastu- miskerros					
				20-36 vaalean oranssi hiekka					
7	7044464,0	338738,6	78,58	0-9 kunttakerros					
				9-17 harmaa hiekka, huuhtouma					
				17-19 epämääräinen tumma rikastumiskrs					
				19-38 vaalean oranssi hiekka					
8	7044460,2	338733,9	77,87	0-6 kunttakerros					
				6-10 harmaa hiekka, huuhtouma					
				10-12 epäselväräjäinen tumman oranssi hiekka, rikastu- miskerros					
				12-31 vaalean oranssi hiekka					
9	7044456,3	338740,7	78,34	0-8 kunttakerros	:3	kvartsi-iskos		1	>1
				8-16 harmaa hiekka, huuhtouma					
				16-19 tumma rikastumiskerros					
				19-47 vaalean oranssi hiekka					
10	7044436,0	338736,6	76,36	0-10 kunttakerros					
				10-15 harmaa hiekka, huuhtouma					
				15-18 tumma rikastumiskerros	:4	kvartsi-iskoksia		2	2
				18-37 vaalean oranssi hiekka					
11	7044431,5	338734,3	75,95	0-15 mullan ja karikkeen sekainen pintakrs					
				15-20 harmaa hiekka, huuhtouma					

				20-24 tumma rikastumiskerros					
				24-45 vaalean oranssi hiekka					
12	7044417,4	338727,5	74,02	0-12 mullan ja karikkeen sekainen pintakrs					
				12-22 epäselväräjäinen harmaa hiesuinen hiekka					
				22-43 vaalean oranssi hiesuinen hiekka, vesi nousi kuoppaan	:5	kvartsi-iskos		1	1,5
13	7044435,7	338716,5	74,89	0-6 multa ja karike, pintakrs					
				6-11 harmaa hiesuinen hiekka, huuhtouma					
				11-13 tumma rikastumiskerros					
				13-28 oranssi hiekka					
14	7044436,9	338722,2	75,40	0-9 multa ja karike, pintakrs					
				9-24 vaalean huuhtouma ja tumma rikastumiskerros sekoittuneena					
				24-34 vaalean oranssi hiekka	:6	palanut luu		1	>1
15	7044444,5	338731,8	76,19	0-8 kunnakerros					
				8-15 harmaa hiekka, huuhtouma					
				15-23 tummempi rikastumiskerros					
				23-43 vaalean oranssi hiekka	:7	kvartsi-iskos		1	4
16	7044458,0	338727,1	76,47	0-9 kunnakerros					
				9-16 harmaa hiekka, huuhtouma					
				16-18 tumma rikastumiskerros					
				18-34 vaalean oranssi hiekka	:8	kvartsi-iskoksia		3	67
17	7044452,3	338723,0	76,06	0-7 kunnakerros					
				7-13 harmaa hiekka, huutouma, hieman sekoittunut kunnakerroksen kanssa					
				13-33 tummemman oranssi hiekka. rikastumiskerros /kulttuurikerros	:9	kvartseitsi	Noin 8 x 4 cm kokoinen (paksuus noin 2,1 cm) kvartseitsi, jonka toisella pitkällä sivulla on retusointi miltei koko matkalla.	1	58
					:10	kvartsi-iskoksia		12	81
					:11	palanut luu		1	>1

				33-42 vaalean oranssi hiekka					
18	7044443,4	338716,2	75,38	0-6 kunnakerros					
				6-16 tumman harmaa huuhtouma, epäselväräjäinen					
				16-21 epäselväräjäinen rikastumiskerros	:12	kvartsi-iskoksia		2	1
				21-34 vaalean oranssi hiekka					
19	7044439,9	338699,3	73,69	0-23 peltokrs					
				23-33 harmaa tiukka hiesu					
				33-43 kerroksellinen vaaleampi tiukka hiesu					
20	7044459,7	338706,4	75,49	0-14 multa ja karike, pintakrs					
				14-17 harmaa huuhtoumakrs					
				17-21 epäselväräjäinen rikastumiskerros	:13	kvartsi-iskos		1	>1
				21-48 vaalean oranssi hiekka					
21	7044463,2	338718,4	75,96	0-20 multa ja karike, pintakrs	:14	kvartsi-iskoksia		6	15
					:15	palanut luu		1	>1
				20-35 vaalean oranssi hiekka	:16	kvartsi-iskoksia		2	30
					:17	palanut luu		1	>1
22	7044466,8	338723,9	77,12	0-9 kunnakerros					
				9-18 harmaa hiekka, huuhtouma					
				18-20 epäselväräjäinen rikastumiskerros					
				20-45 vaalean oranssi hiekka					
23	7044472,3	338713,3	76,41	0-40 sekoittuneita maita, hiekkaa, soraa, tiilen paloja					
				40-75 (kaira) vaalean oranssi hiekka					
24	7044470,2	338699,0	75,49	0-35 sekoittuneita maita, hiekkaa, soraa, multaa					
				35-41 harmaa hiekka - mahdollinen alkuperäinen huuhtoumakerros?					
				41-65 vaalean oranssi hiekka					
25	7044465,4	338689,8	74,64	0-50 sekoittuneita maita, multaa, hiekkaa, soraa, tiilen paloja					
				50-90 (kaira) sekoittuneita maita					

kk nro	N	E	z	maalajihavainnot, cm maanpinnasta	KM 41423	Löytölaji	huomiot	kpl	g
Hautaketo/Emäntä-koulu									
1	7044600,5	338598,8	76,55	0-28 piha/nurmikrs					
				28-41 tumma hiekka ja multa, rakennustöiden aikainen piha?					
				41-45 harmaa hiekka, huuhtouma					
				45-63 oranssi kulttuurikerros, hiekkaa, seassa muutamia pikkukiviä	:1	kvartsiesineitä	Toinen esine on noin 2 x 2 cm kokoinen kaavin, jonka yhtä laitaa on retusoitu. Toinen on noin 5,6 x 4 cm kokoinen mahdollinen kaavin, jonka yhdellä laidalla on mahdollista retusointia.	2	30
					:2	kvartsi-iskoksia	Yksi mahdollinen ydin	40	120
					:3	palanutta luuta	Pieniä palaneen luun kappaleita, joukossa on useita osin ehjiä luiden päiden paloja.	117	34
				63-76 vaalean oranssi hiekka					
2	7044587,0	338585,2	74,40	0-36 kyntökr	:4	kvartsi-iskos	Kirkasta kvartsia.	1	1,5
				36-51 oranssi hiekka. Kerroksen yläosa tummempi noin 3 cm, onko vanha rikastumiskerros vai kyntökr huuhtouma?					
3	7044588,5	338572,1	73,42	0-32 kyntökr	:5	palanut luu		1	>1
				32-47 vaalean oranssi hiekka, jossa pieniä tummia läikkiä - tod.näk luontaista "ruostetta"		fajanssia	Ei talletettu. Astian kylkikappale, ulkoreunalla sinistä epäselvää koristelua.	1	9

Kuvia



Suunniteltu rakennuspaikka 301 AO sijoittuu tien vasemmalla puolelle. Kolme kvartsi-iskosta löytyi kuvan oikeassa laidassa olevasta tien leikkauksesta. Lounaaseen.



Suunnitellun rakennuspaikan 301 AO itälaitaa. Länteen.



Suunnitellun rakennuspaikan 301 AO pohjoislaita tien oikealla puolella. Kolme kvartsi-iskosta löytyi kuvan vasemmassa laidassa olevasta tien leikkauksesta, latojen kohdalta. Koilliseen.



T. Sepänmaa dokumentoi emäntäkoulun pihaan tehtyä koekuoppaa 1. Itään.



Hautaketo/Emäntäkoulun alueelle tehdyn koekuopan 1 löytöjä. Yllä kvartsikaavin (vasen) ja mahdollinen kaavin (oikea). Kuvassa alaspäin osoittavat sivut on retusoitu. Alla koekuopasta 1 löydetyt palaneet luut.





Hautaketo/Emäntäkoulun aluetta. Kuvan oikeassa kulmassa pilkottava vaalea rakennus on emäntäkoulu.
Länteen.



Hautaketo/Emäntäkoulun aluetta. Meinanderin (v. 1946) yksi kaivausalue sijoittuu jokseenkin kuvan kohdalla. Oikeassa laidassa näkyy Perhonjoki. Lounaaseen.



Hautaketo/Emäntäkoulun aluetta. Itään.